

La « carte archéogéographique », outil d'analyse des héritages de l'écoumène

Magali Watteaux (MCF Rennes 2, Tempora)

Académie d'Agriculture
Séance publique « Produire de nouvelles cartes pour l'expertise »

10 mars 2021

1. Les Maillys (Côte d'Or)



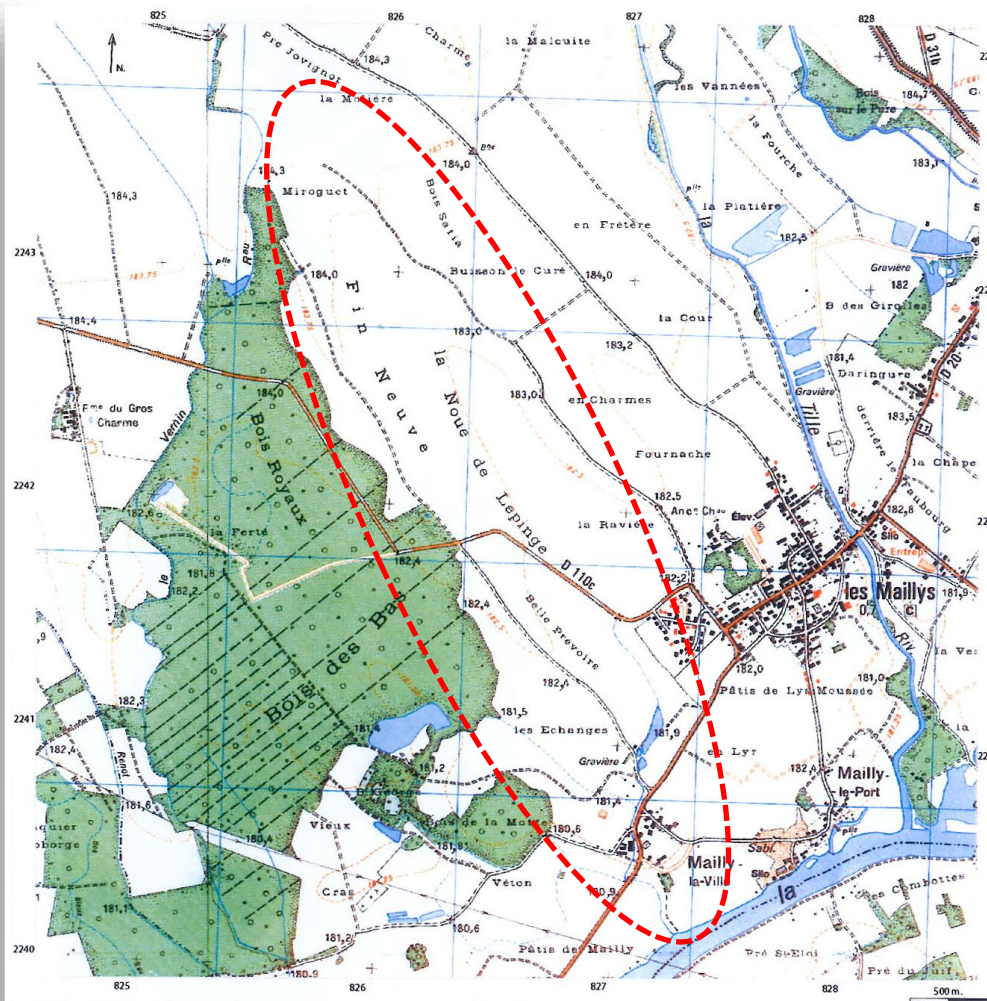
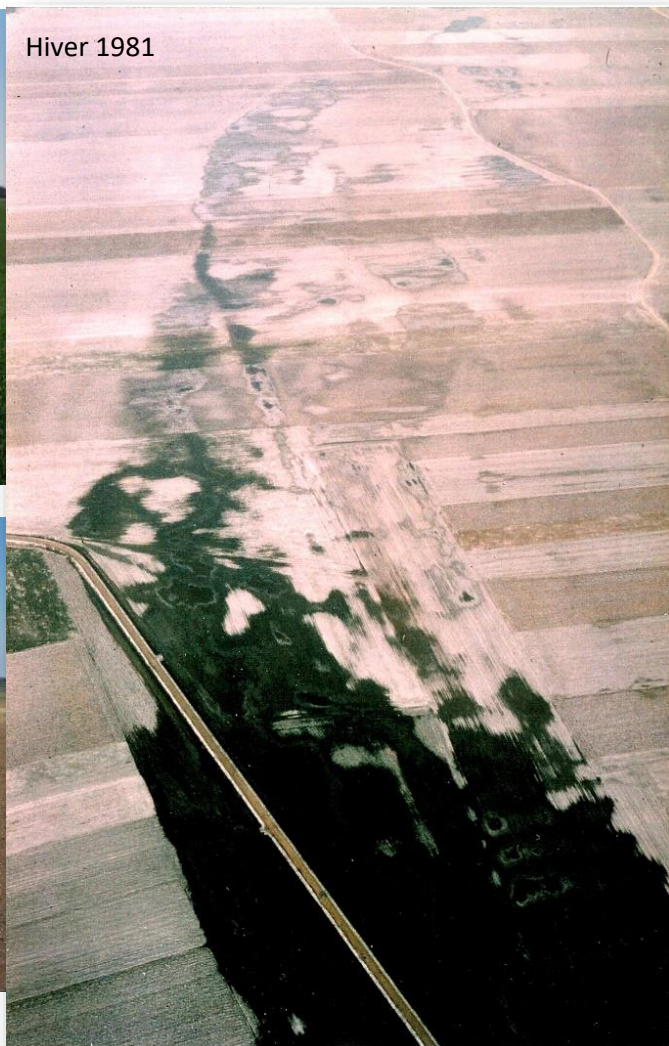
2. Pierrelatte (Drôme)



3. Conclusion

1. Le dossier des Maillys : *un corridor morphologique*

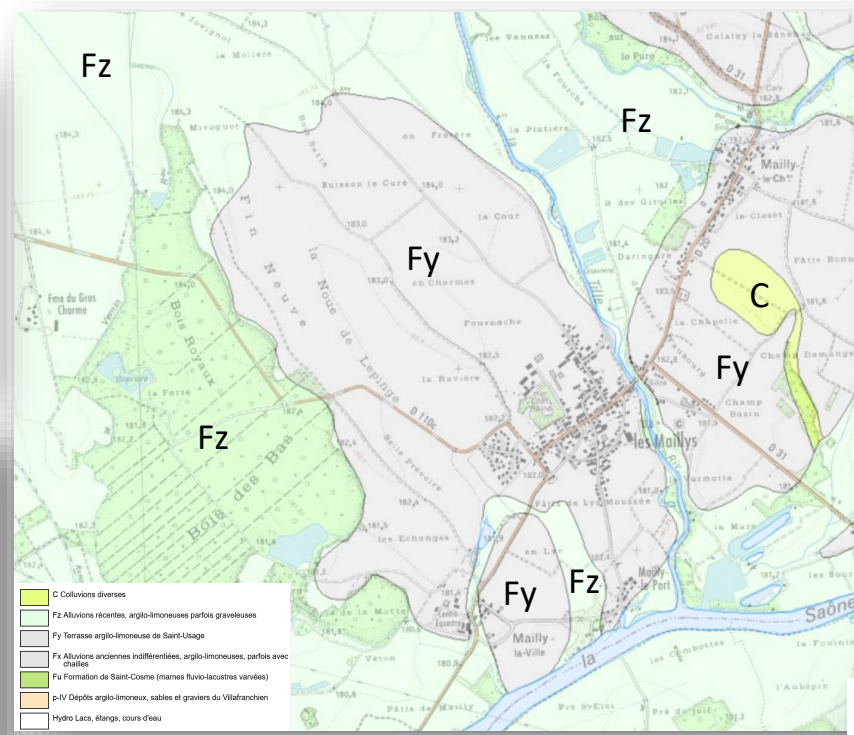
Hiver 1981



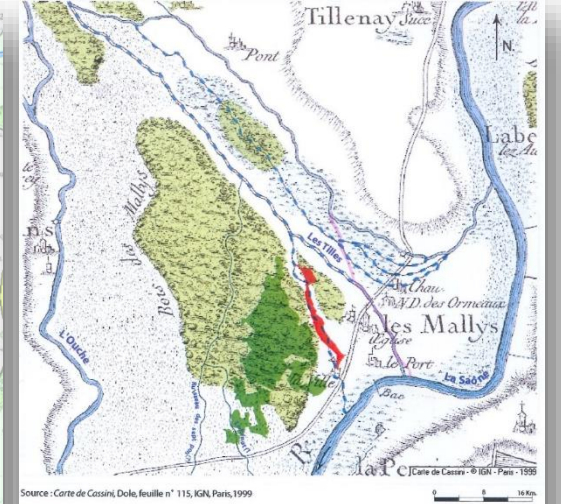
Source : *carte topographique*, St-Jean-de-Losne, 3124 E, 1992, 1:25000, Paris, IGN.



Source : IGN, 1997, FD 21-71, (Les Maillys), 250,



- C Colluvions diverses
- Fz Alluvions récentes, argilo-limoneuses parfois graveleuses
- Fy Terrasse argilo-limoneuse de Saint-Usage
- Fz Alluvions anciennes indifférenciées, argilo-limoneuses, parfois avec chailles
- Fy Formation de Saint-Cosme (marnes fluvo-lacustres varivées)
- p-IV Dépôts argilo-limoneux, sables et graviers du Villafanchien
- Hydro Lacs, étangs, cours d'eau



- Cours d'eau actifs au XVIII^e s. et actuels
- Cours d'eau actifs au XVIII^e s. mais plus exposés/rusés
- Zones boisées au XVIII^e s.
- Prés
- Zones marécageuses au XVIII^e siècle
- Les Bois Royaux (localisation approximative)
- Cours actuel de La Tille
- Corridor boisé de 1940 (localisation approximative)
- Sens d'écoulement des eaux



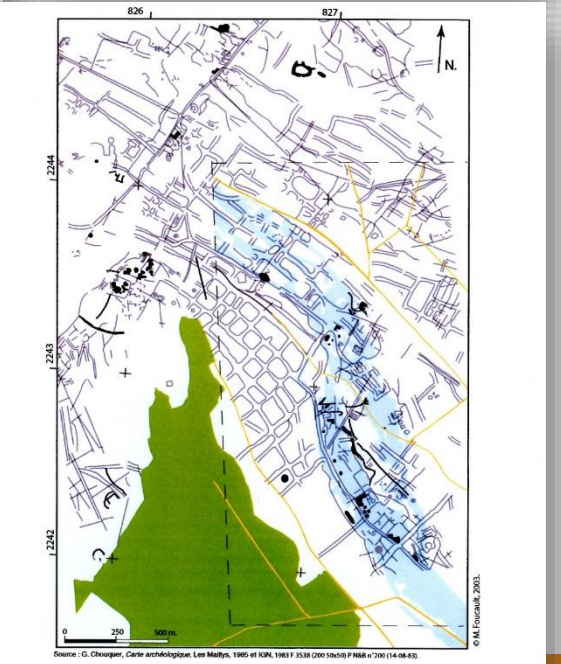
Source : IGN, 1997, FD 21-71, (Les Mallys), 250.



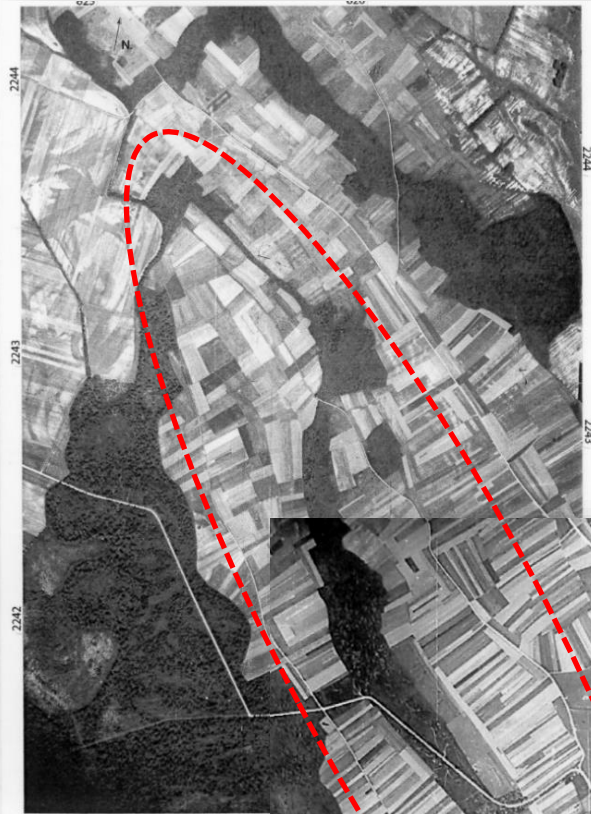
Source : IGN, F 3124-3224, Sevre-Orléans, 200 - 1:30 000, s. 70-510



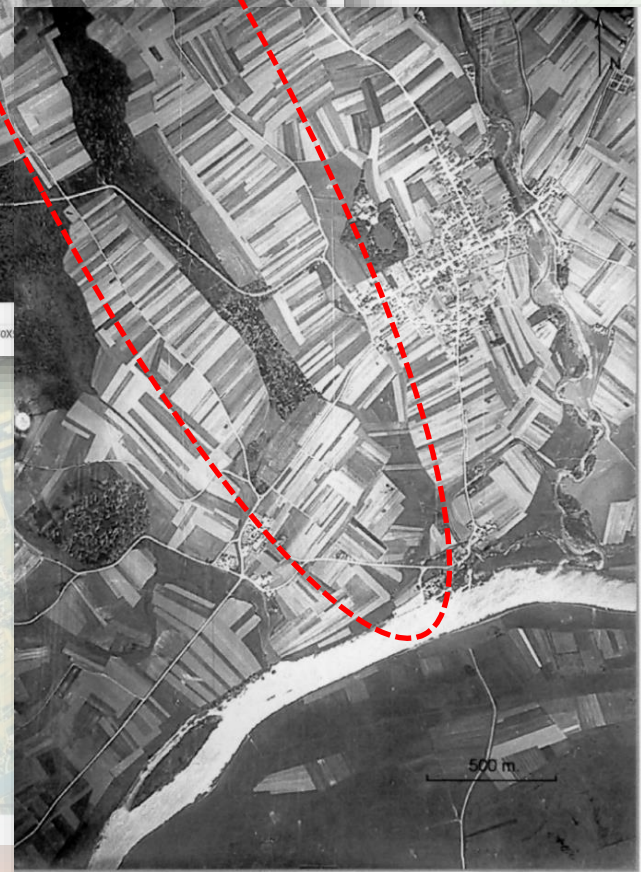
Source : IGN, Sevre-Orléans, F 3124-3224, 200 - 1:30 000 (s. 70-5040), p. H.A.B., n°18.



- Bois Royaux
- Voie actuelle
- Chemise et bords parallèles
- Joints continus
- Périochenal local recouvert de dépôts li
- Limites de cadre de la mission de
- Joints de pontons
- Zone de stabilité géo-technique au sol



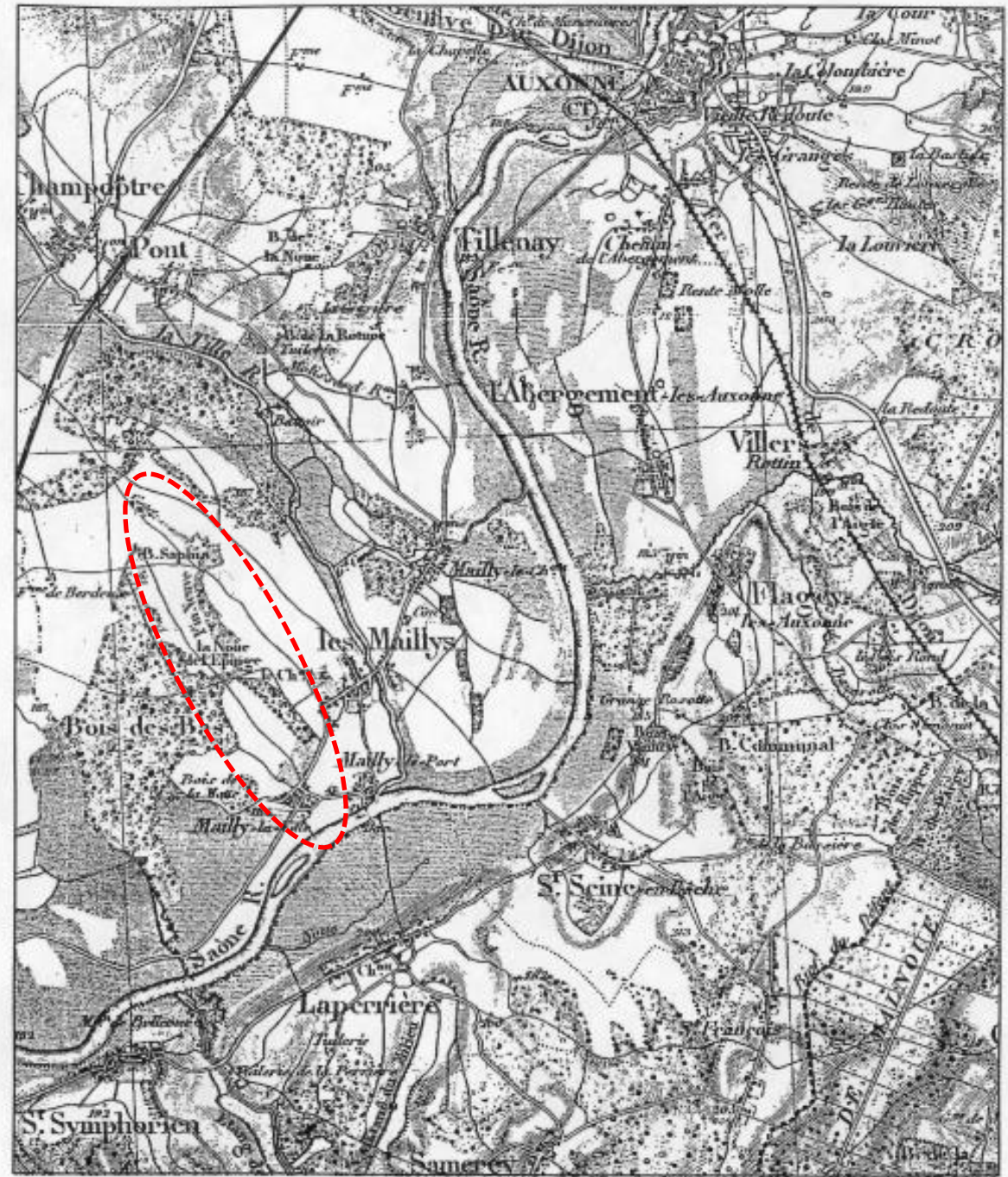
Source : IGN, F 3124-3224, Seurre-Dôle, 200 - 13x18, ± 70-50X



Source : IGN, Seurre-Dôle, F 3124-3224, 200 - 13x18 (± 70 - 50x50), P. N.&B., n°86. 1940

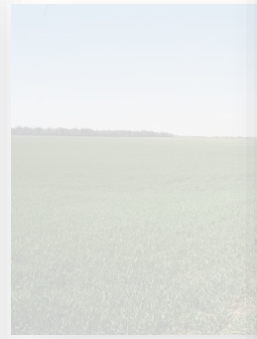
Fz

Fz

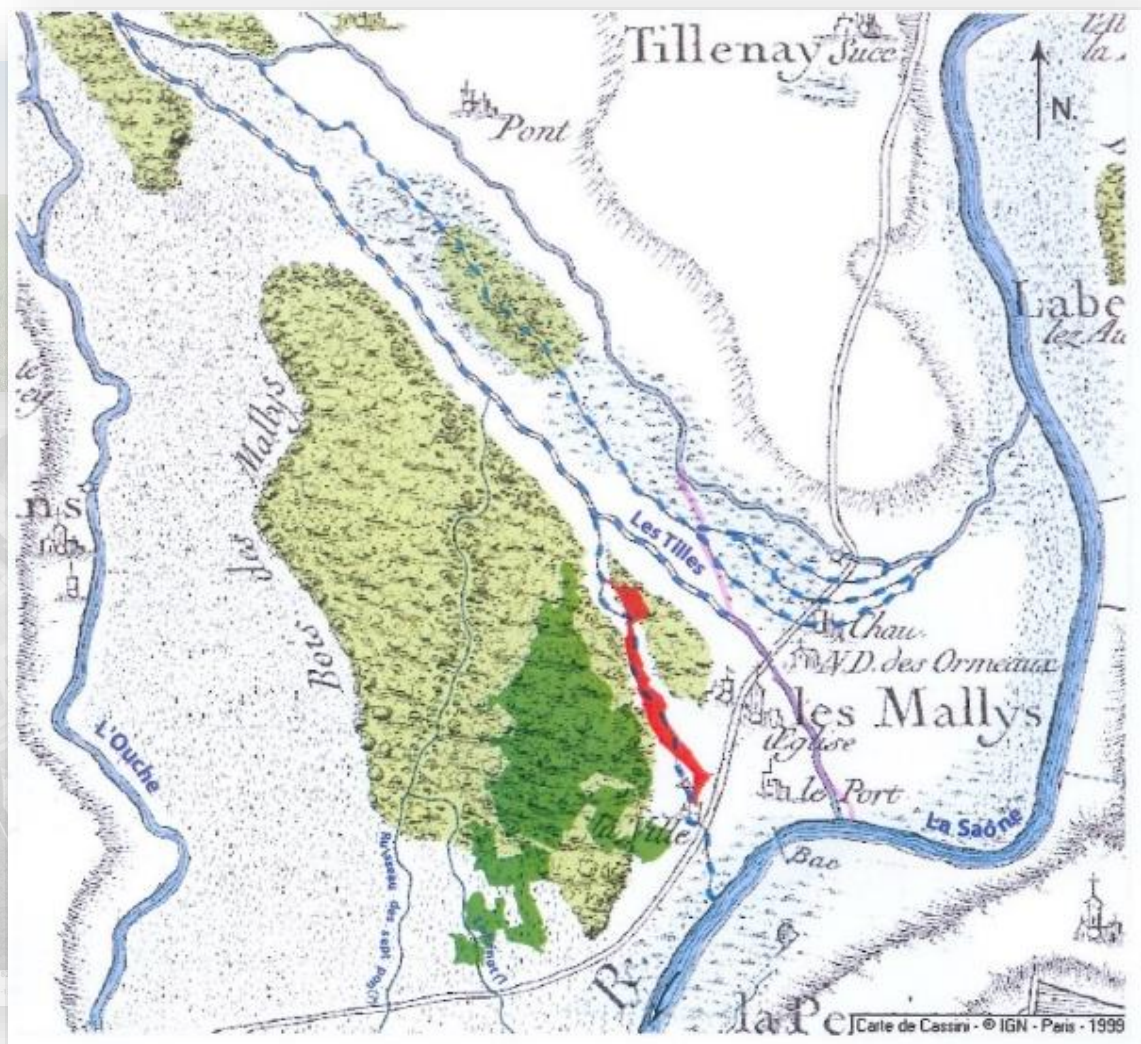


Source : Carte d'Etat-Major, Besançon-Gray, feuille n° 126, 1841, E = 1: 80 000e, Paris, IGN, Saint-Mandé.

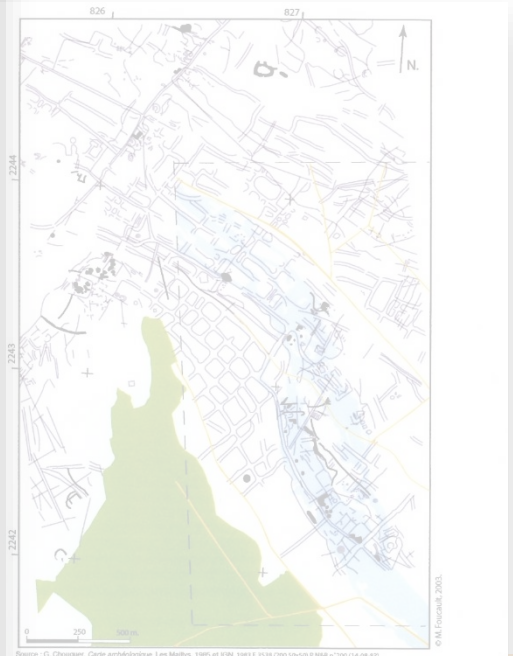
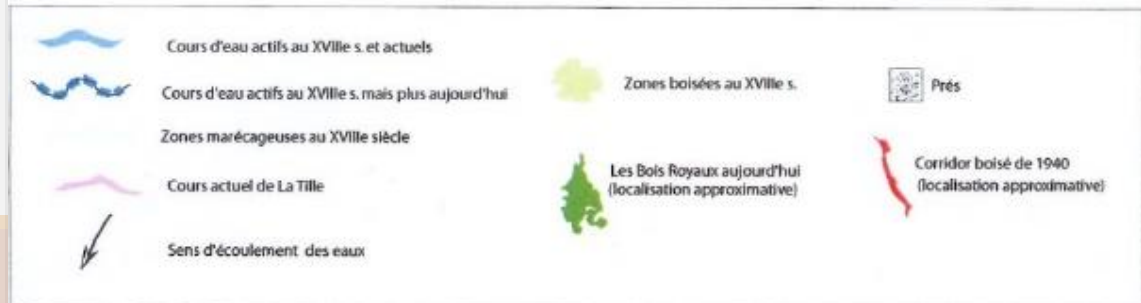
les parcelles grisees
sont bois
les autres sont
cultures
les champs sont
en vert



Source : IGN, 1997, FD 21-71, (Les Mallys), 250.



Source : Carte de Cassini, Dole, feuille n° 115, IGN, Paris, 1999 (levés 1756)

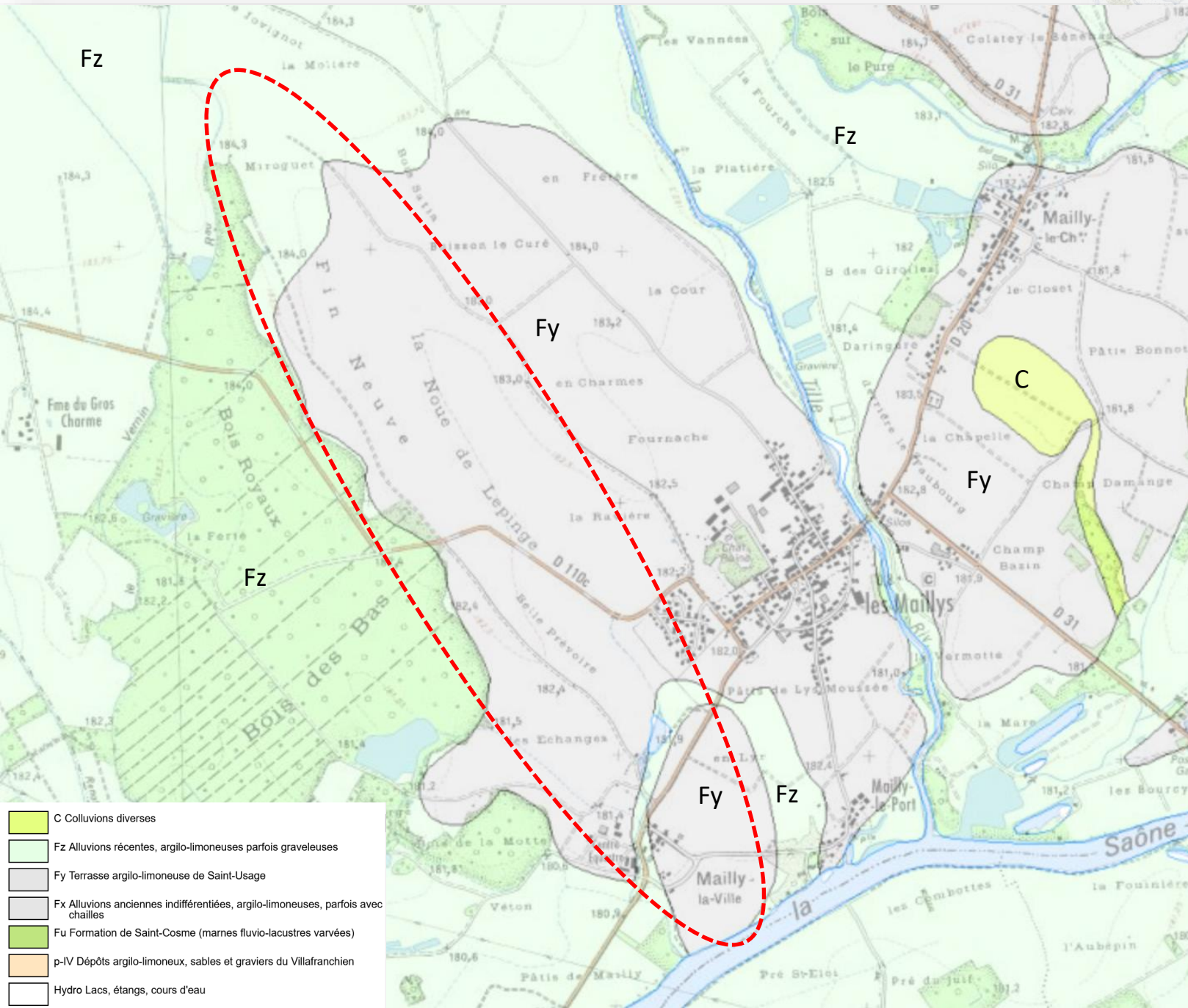


Source : G. Dougenot, Carte archéologique, Les Mallys, 1965 et IGN, 1987, 2538 (200 toiles) P.M.B. n° 700 (1:4 000 000).

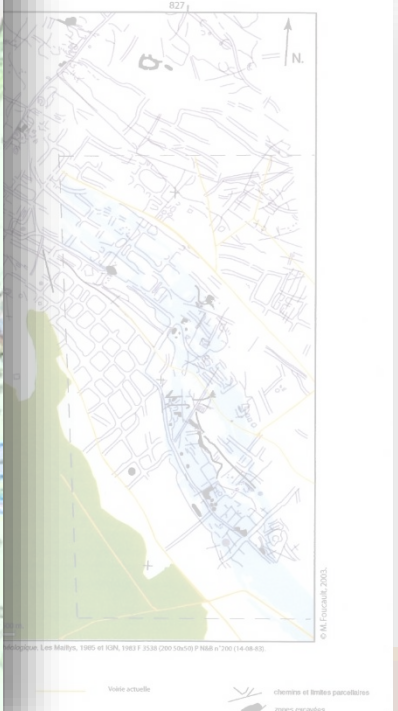
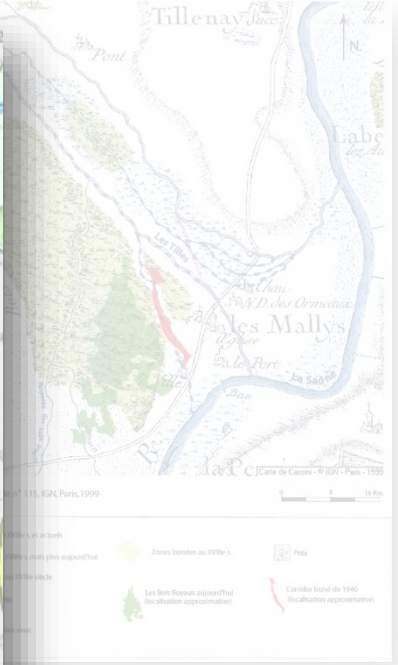




Source : IGN, 1997, FD 21-71, (Les Maillys), 250.



- C Colluvions diverses
- Fz Alluvions récentes, argilo-limoneuses parfois graveleuses
- Fy Terrasse argilo-limoneuse de Saint-Usage
- Fx Alluvions anciennes indifférenciées, argilo-limoneuses, parfois avec chailles
- Fu Formation de Saint-Cosme (marnes fluvio-lacustres varvées)
- p-IV Dépôts argilo-limoneux, sables et graviers du Villafranchien
- Hydro Lacs, étangs, cours d'eau



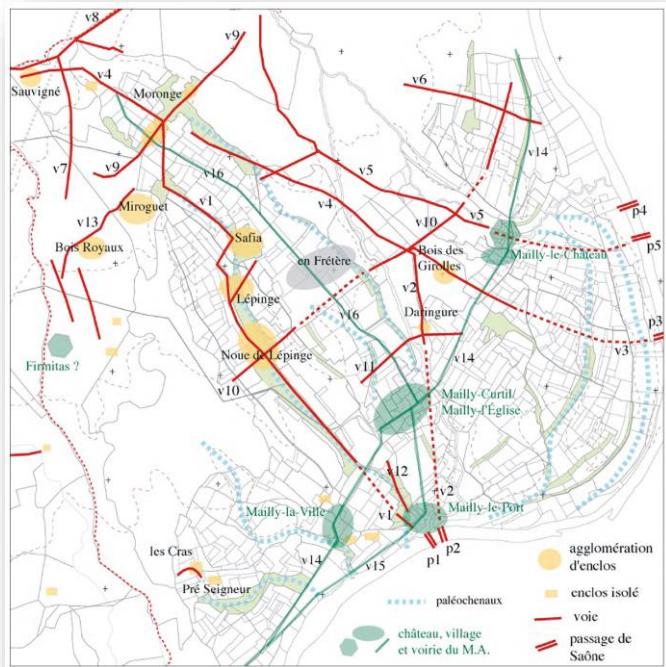


Fig. 3. Côte-d'Or, Les Mailllys. Carte générale de la voirie antique en rouge et de la voirie médiévale en vert. Passages de Saône selon L. Bonnamour. Carte G. Chouquer. <http://www.archeogeographie.org> (consulté le 15 mars 2018).

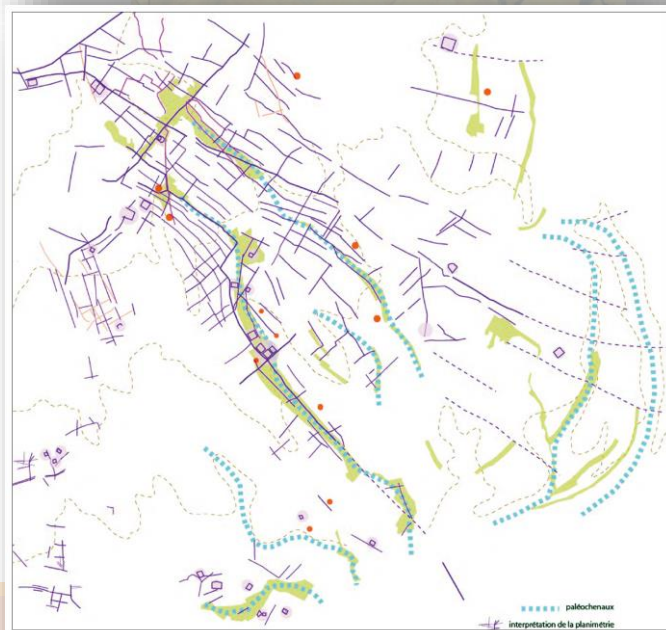


Fig. 8. Côte-d'Or, Les Mailllys. Carte générale du parcellaire antique de type coxial, avec agglomérations et enclos d'habitat et, en rouge, les gisements de matériel d'époque romaine. Carte G. Chouquer. <http://www.archeogeographie.org> (consulté le 15 mars 2018).

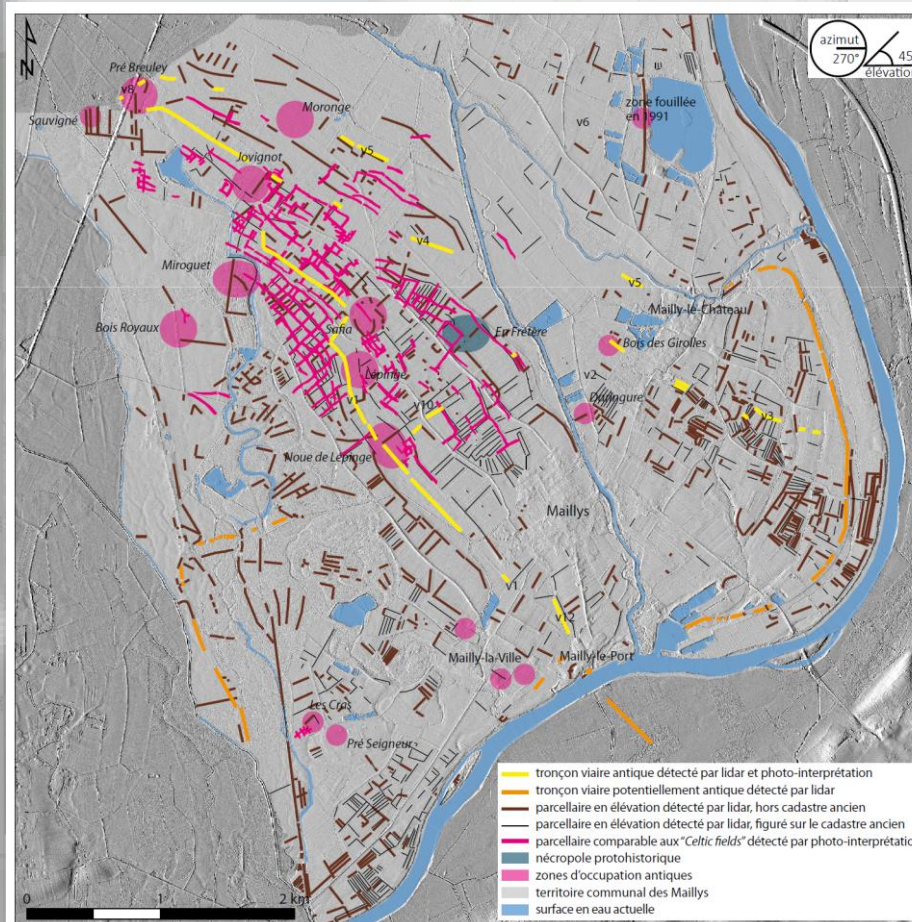
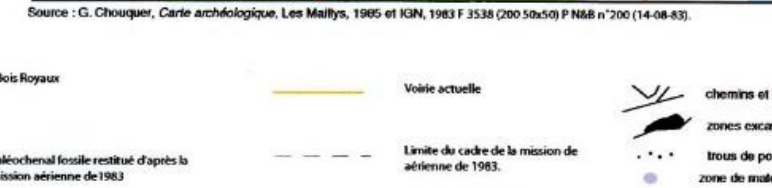
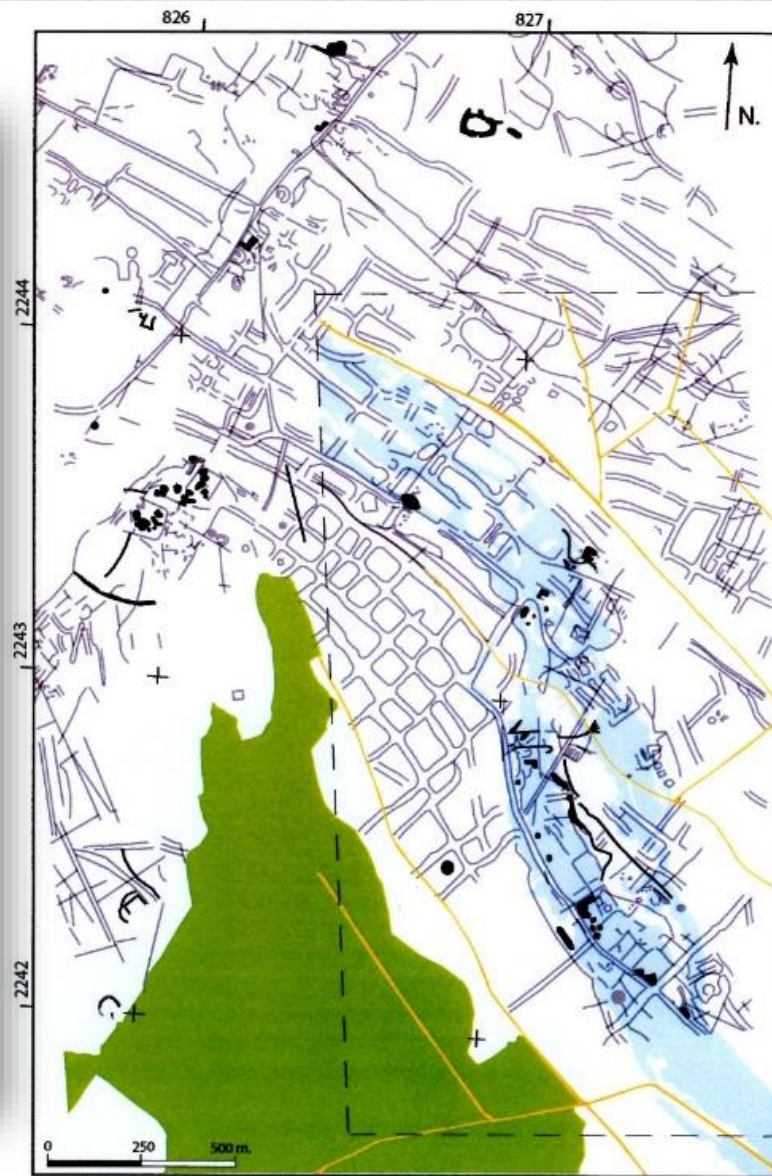
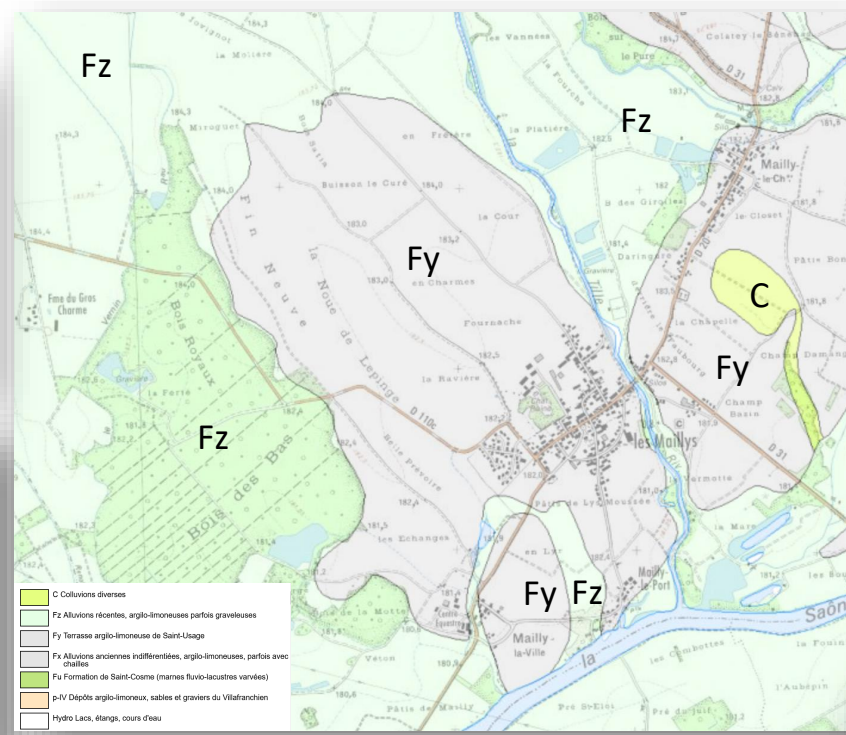
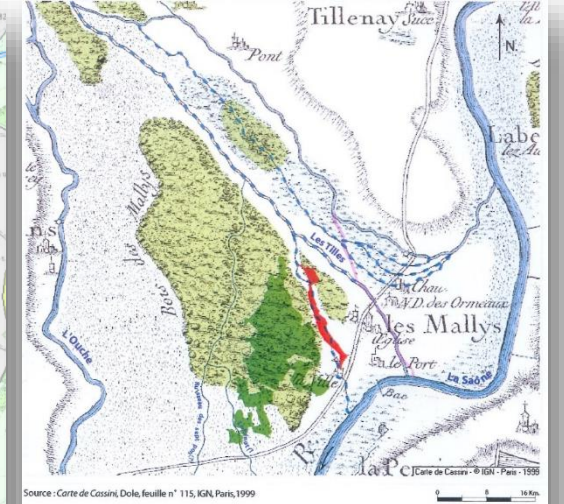


Fig. 28. Plan des zones d'occupation, des aménagements parcellaires et des éléments de voirie considérés comme antiques relevés sur le secteur des Mailllys (C. Fruchart, Rurland 2017, d'après la Carte générale du parcellaire antique compilée de G. Chouquer et les données du RGE ALTI 1M IGN *).





- C Colluvions diverses
- Fz Alluvions récentes, argilo-limoneuses parfois graveleuses
- Fy Terrasse argilo-limoneuse de Saint-Usage
- Fz Alluvions anciennes indifférenciées, argilo-limoneuses, parfois avec chailles
- Fy Formation de Saint-Cosme (marnes fluvo-lacustres varivées)
- p-IV Dépôts argilo-limoneux, sables et graviers du Villafanchien
- Hydro Lacs, étangs, cours d'eau



Source : Carte de Cassini, Dole, feuille n° 115, IGN, Paris, 1999

- Cours d'eau actifs au XVIII^e s. et actuels
- Cours d'eau actifs au XVIII^e s. mais plus exposés/plus
- Zones boisées au XVIII^e s.
- Prés
- Zones marécageuses au XVIII^e siècle
- Cours actuel de La Tille
- Les Bois Royaux (localisation approximative)
- Corridor boisé de 1940 (localisation approximative)
- Sens d'écoulement des eaux



Source : IGN, 1997, FD 21-71, (Les Maillys), 250.



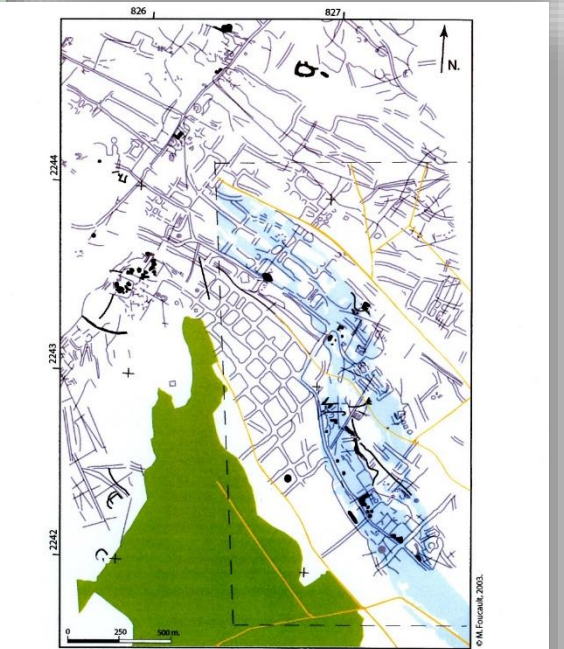
Source : IGN, F 3124-3224, Seine-Oise, 200 - 1:31116, s. 70-510



Source : IGN, Seine-Oise, F 3124-3224, 200 - 1:31116 (s. 70-5040), p. H.A.B., n°36



Source : Carte d'Etat-Major, Besançon-Gray, feuille n° 126, 1841, E = 1:80 000e, Paris, IGN, Saint-Mandé.



Source : G. Chouquet, Carte archéologique, Les Maillys, 1965 et IGN, 1967 F 2538 (200 50x50) P.M.8 n° 200 (14-08-63).

- Bois Royaux
- Voie actuelle
- chemins et brèches parcellaires
anciens existants
- Paléochenal local recouvert de dépôts de
mélange sédiments de 1963
- Limites du cadre de la mission de
actuelle de 1963.
- Traces de poteaux
- Zone de stabilité géo-technique au sol

Carte archéogéographique

Faire du lien à toutes les échelles

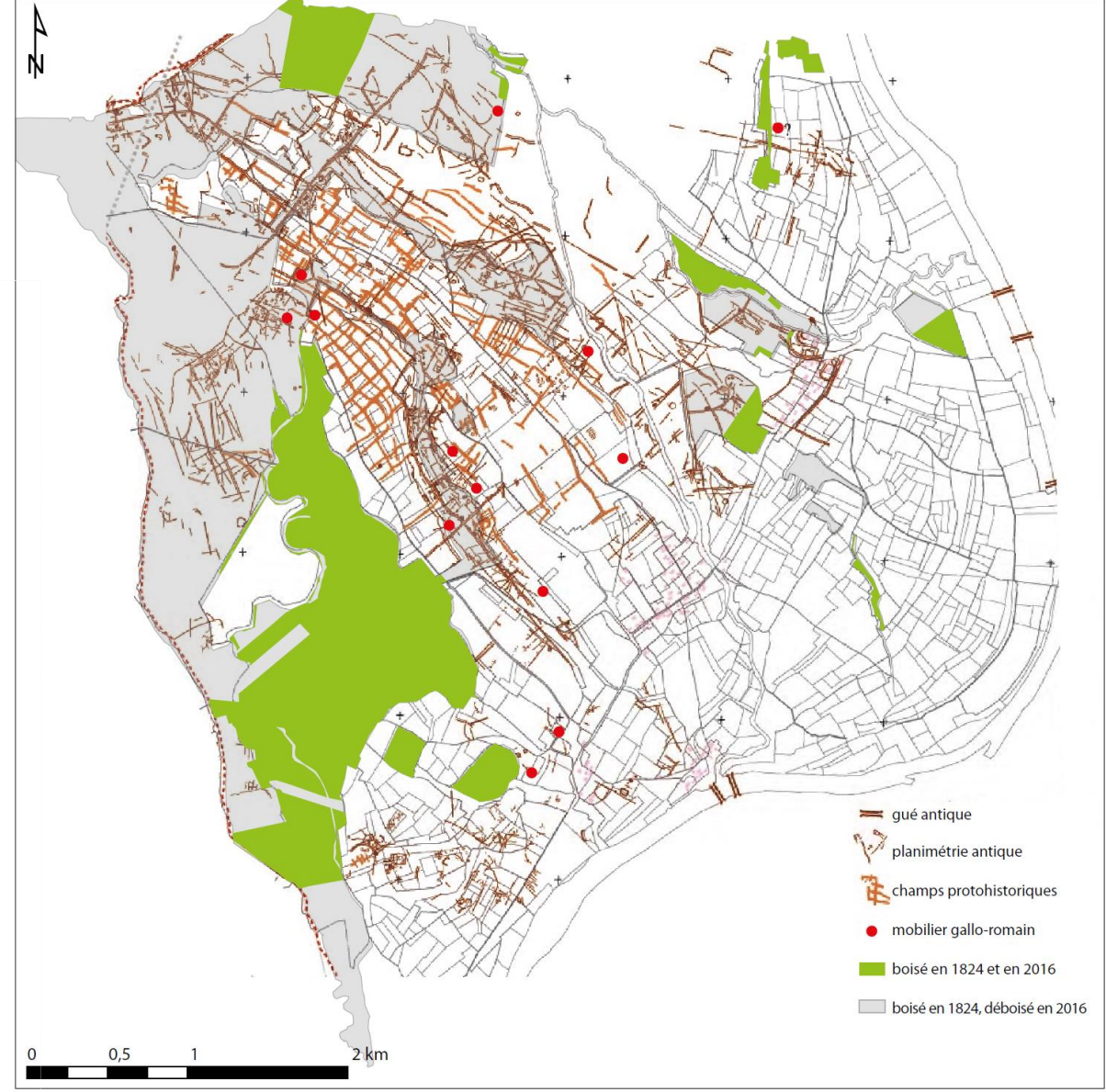
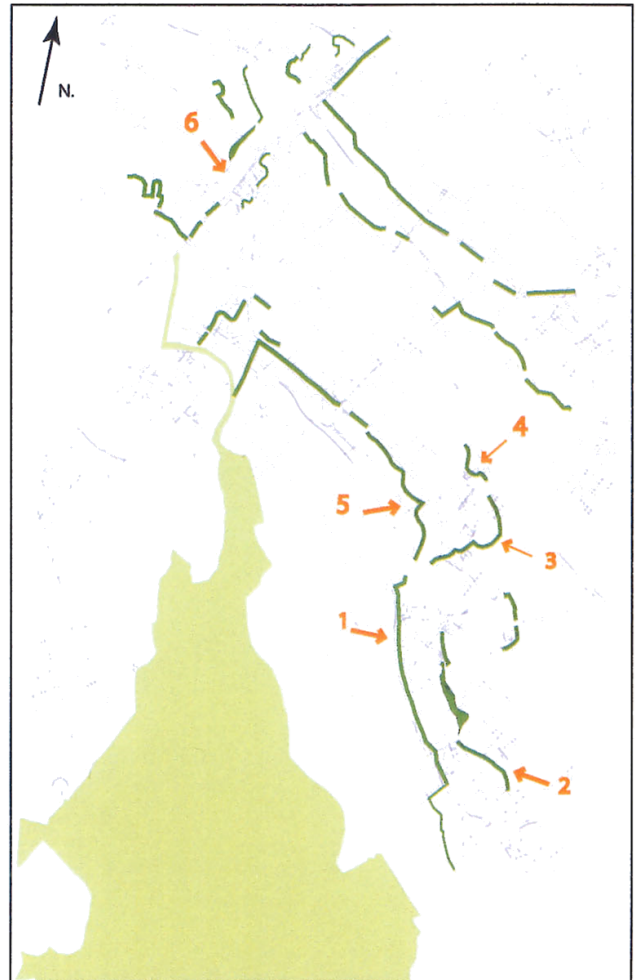
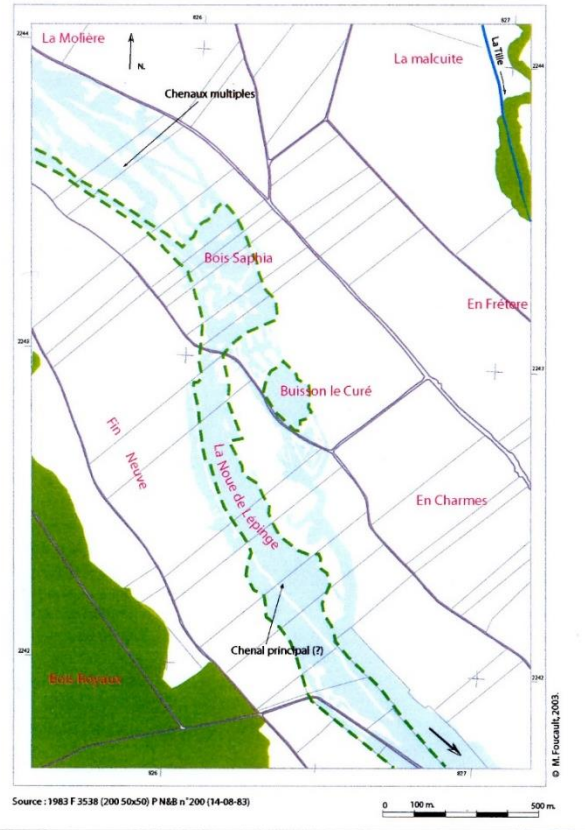


Fig. 24. Comparaison de la carte des occupations établie par G. Chouquer avec celle des modifications du boisement entre 1824 et aujourd'hui (C. Fruchart, Rurland 2017, d'après la carte générale du parcellaire antique compilée de G. Chouquer, la BD Forêt V2 IGN*, plan cadastral napoléonien des Maillys (Archives Départementales de Côte-d'Or, cote 3P PLAN 368) et carte d'État-Major à l'échelle 1/40 000, Feuilles de Beaune nord-est et Besançon nord-ouest, 1824 et 1834).

1985 : des vestiges archéologiques qui correspondent nettement aux limites boisées.

Pour quel(s) choix d'aménagement ?

- 1) Ne rien changer et assumer le risque hérité (inondations).
- 2) Reboiser le corridor pour :
 - Limiter les inondations et le risque en aval ;
 - Recréer un maillon du réseau forestier du secteur, avec :
 - réappropriation écologique/biodiversité
 - appropriation touristique



Corine Land Cover – Taux de couvert arboré (2015)

Carte archéogéographique

Faire du lien à toutes les échelles

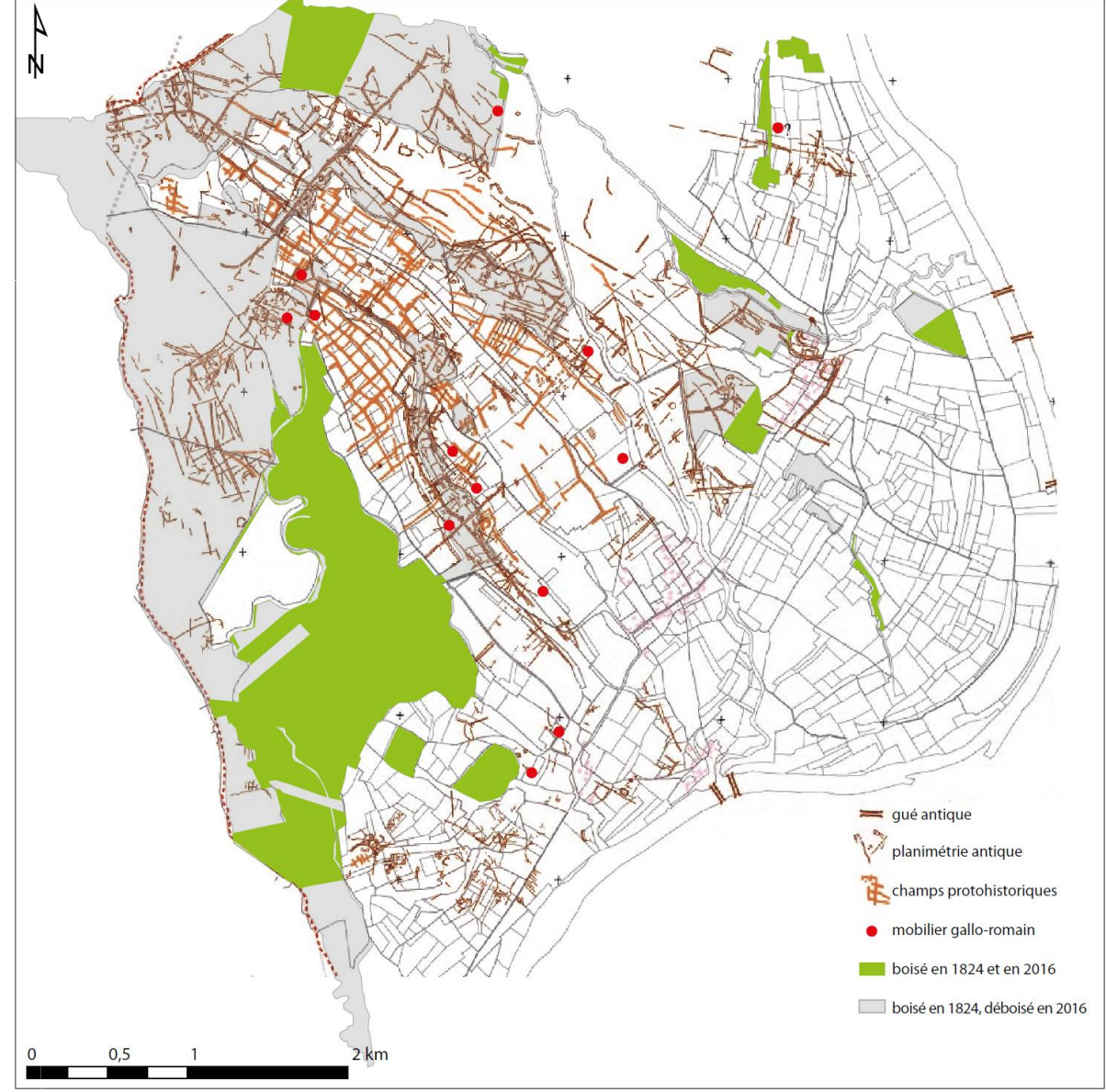
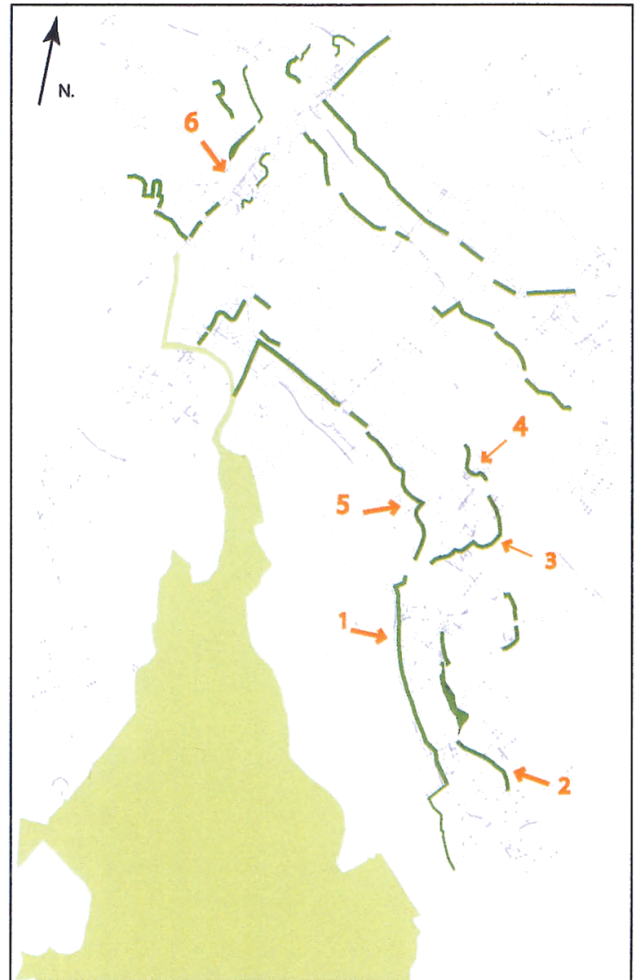
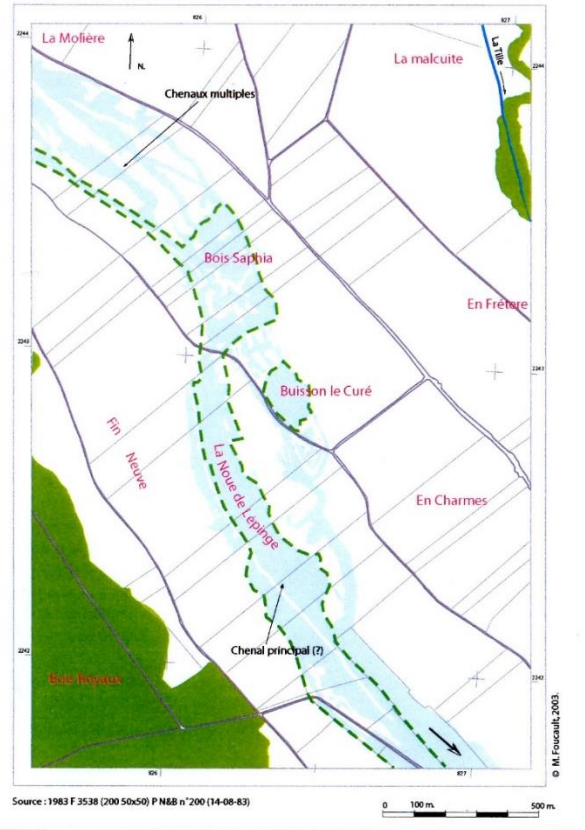
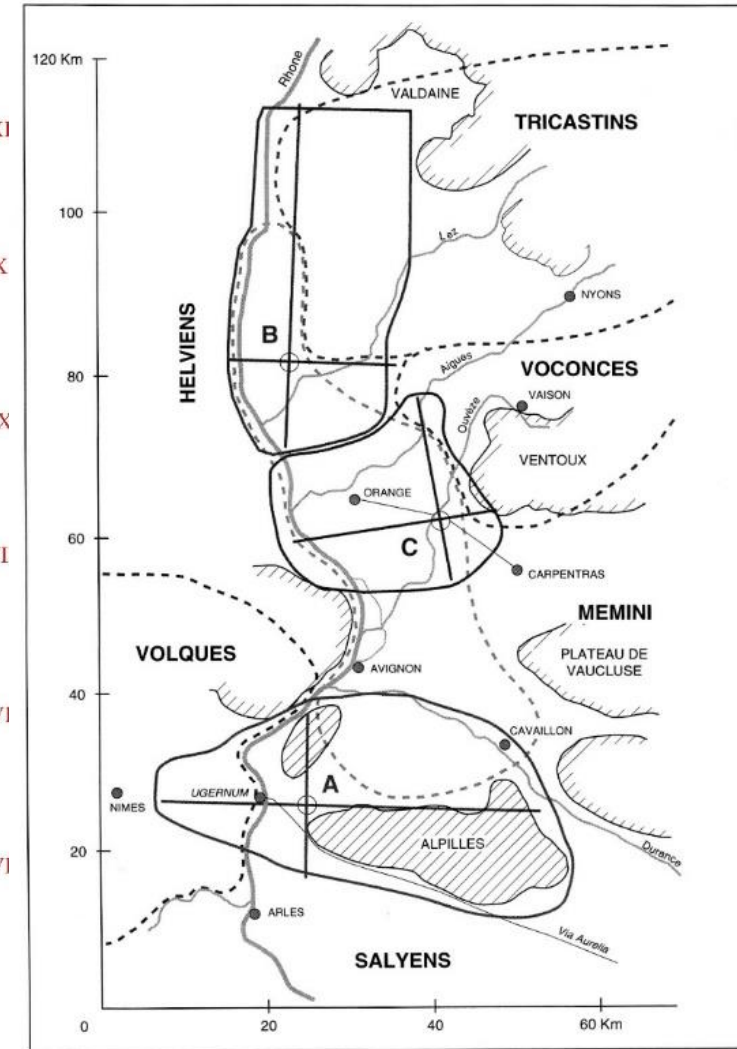
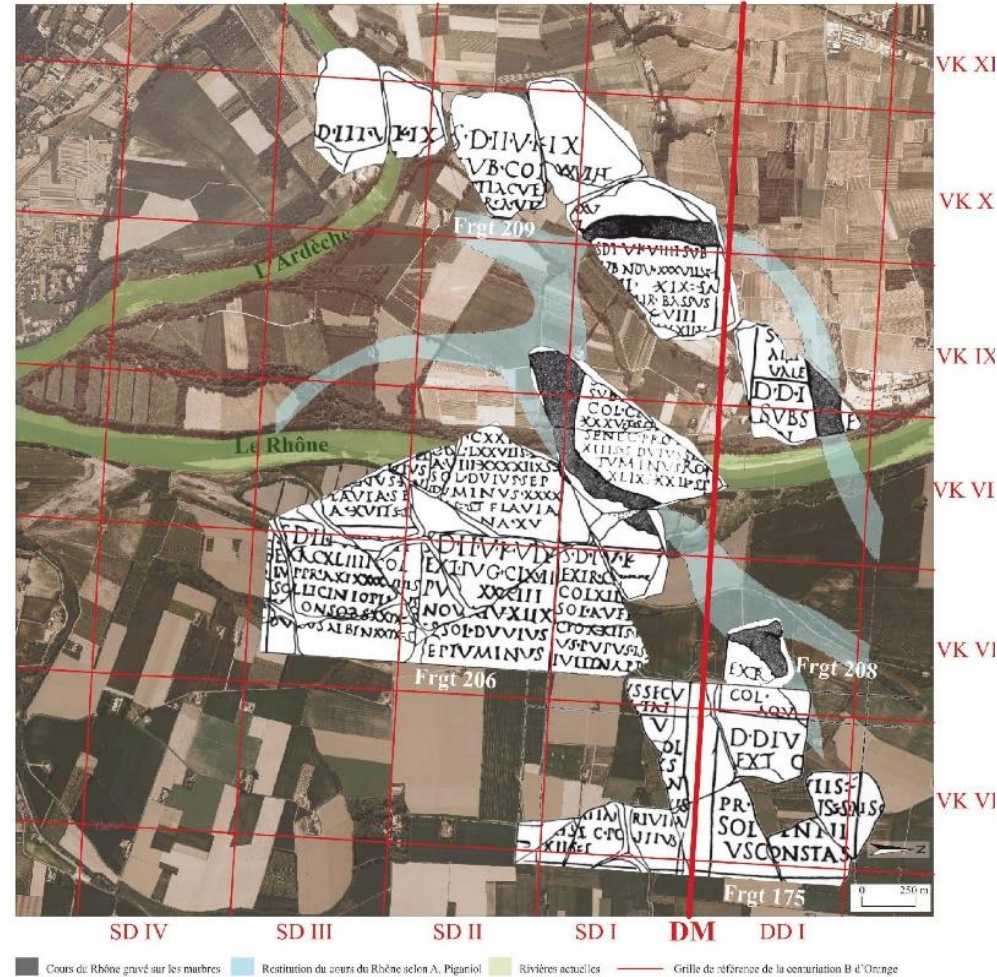
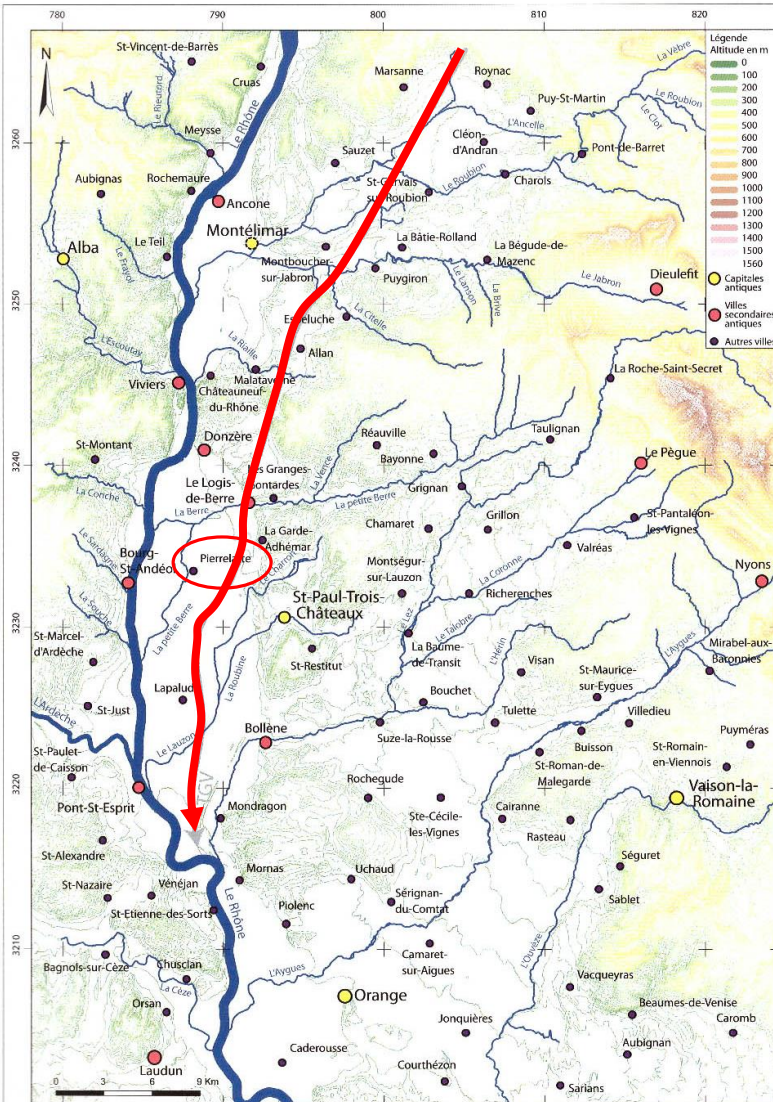


Fig. 24. Comparaison de la carte des occupations établie par G. Chouquer avec celle des modifications du boisement entre 1824 et aujourd'hui (C. Fruchart, Rurland 2017, d'après la carte générale du parcellaire antique compilée de G. Chouquer, la BD Forêt V2 IGN*, plan cadastral napoléonien des Maillys (Archives Départementales de Côte-d'Or, cote 3P PLAN 368) et carte d'État-Major à l'échelle 1/40 000, Feuilles de Beaune nord-est et Besançon nord-ouest, 1824 et 1834).

1985 : des vestiges archéologiques qui correspondent nettement aux limites boisées.

2. Le dossier des Malalones : *dynamique des parcellaires*



- G. Chouquer, C. Jung, « La dynamique du réseau : vers un autre objet », dans F. Favory (dir.), *Le tricastin romain : évolution d'un paysage centurié (Drôme, Vaucluse)*, DARA 37, Lyon, 2013 : 167-192.

- G. Chouquer, « Le parcellaire dans le temps et dans l'espace. Bref essai d'épistémologie », *Études rurales*, n°153-154, 2000 : 39-57.

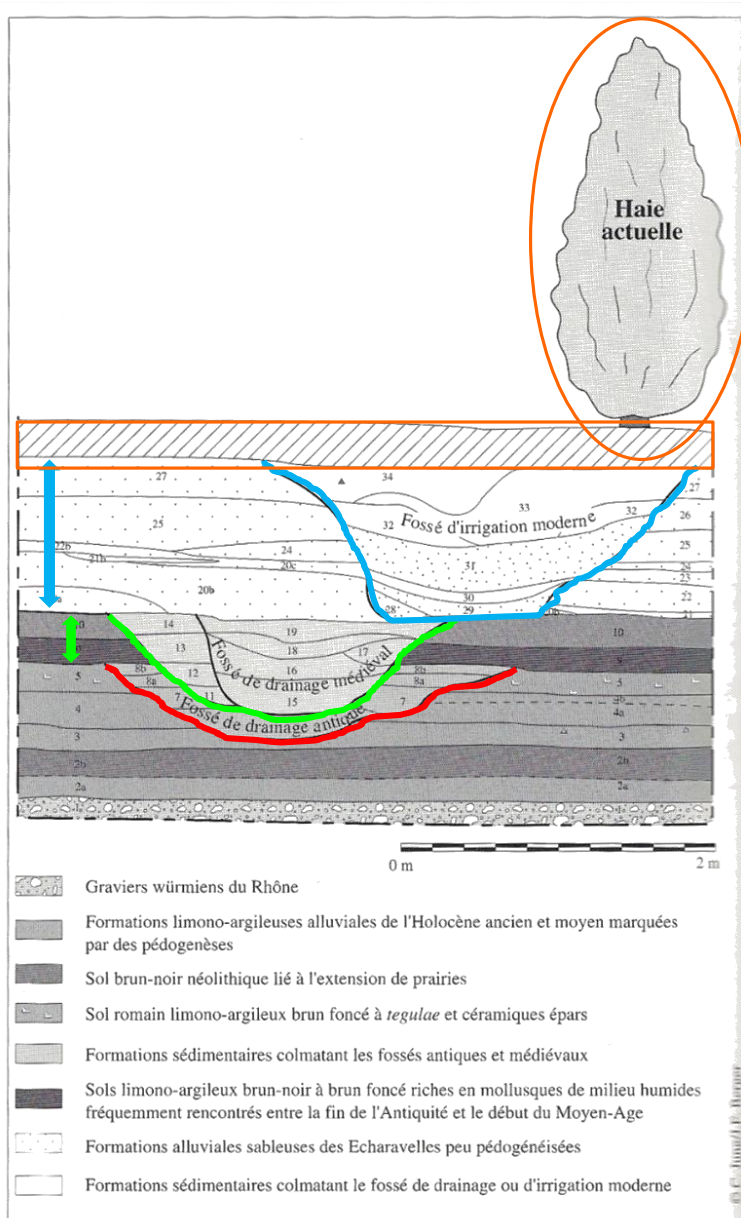
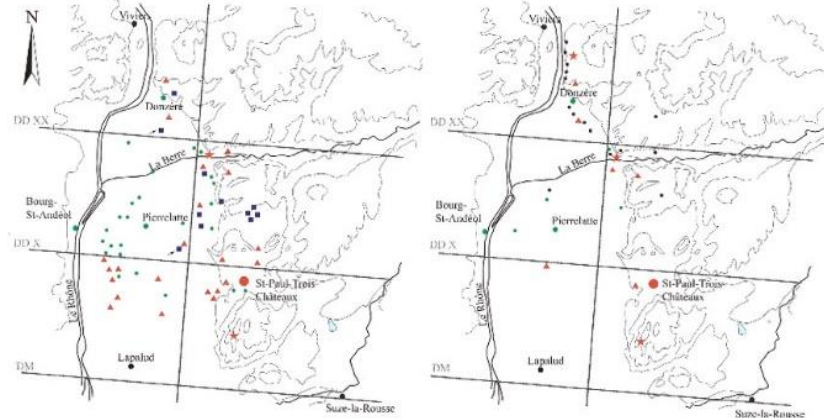


fig. 5 : PIERRELATTE (Drôme), « les Malalones ».



Implantation des sites à la fin 1er-début IIe siècle et occupation des sites pour cette même période. Dispersion de l'habitat dans toutes les unités de paysage.

Implantation des sites à la fin du Bas-Empire et durant le début du Moyen Âge (IIIe-VIIIe siècles). Occupation des sites pour cette même période.

- Légende :
- Site pré-augustéen perdurant ultérieurement
 - △ Site augustéen
 - Site de la fin du 1er-début du IIe siècle.
 - Site des IIIe-VIIIe siècles.
 - ★ Agglomération pré-augustéenne
 - Site du 1er siècle
 - Site dont la localisation est atypique

fig. 42 : Mobilité de peuplement de la plaine du Tricastin durant l'Empire et l'Antiquité tardive (Odiot 1994).

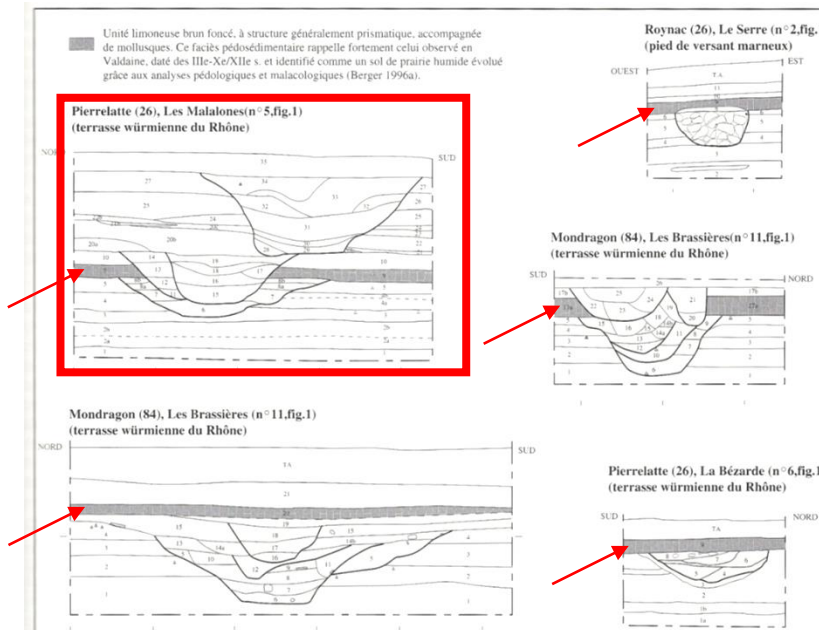
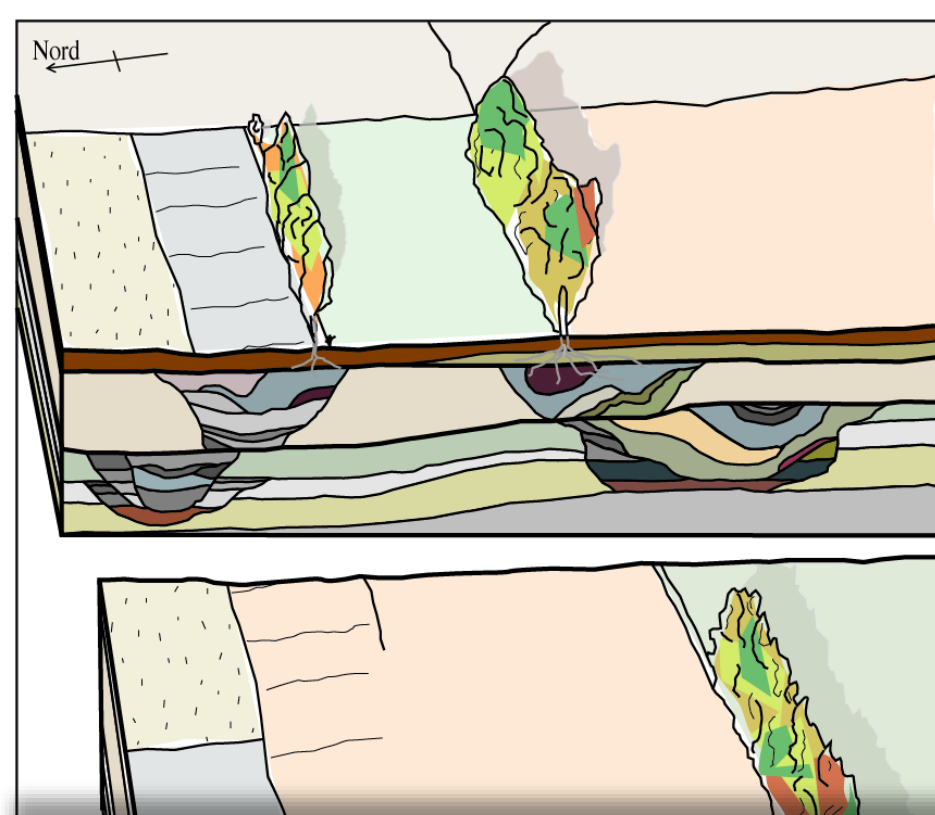


fig. 107 : Végétalisation des fossés non entretenus dans la basse plaine du Tricastin, Mondragon (84), le Duc (cliché Jung).



fig. 106 : Végétalisation des fossés non entretenus dans la basse plaine du Tricastin, Mondragon (84), le Duc (cliché Jung).



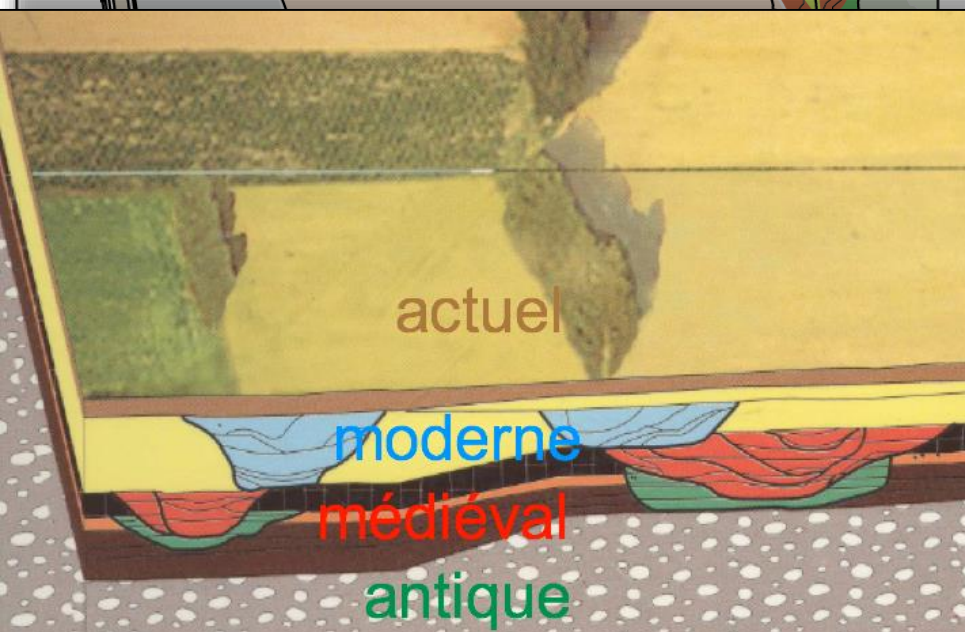
Transmission de la forme *malgré* :

- changements de modèles
- changements de fonctions
- changements de sociétés
- hiatus sédimentaires



Processus global de **transmission** (transformation + transmission) :

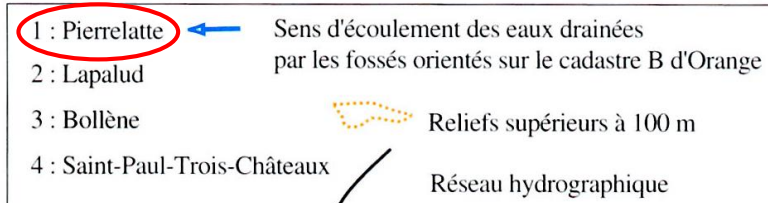
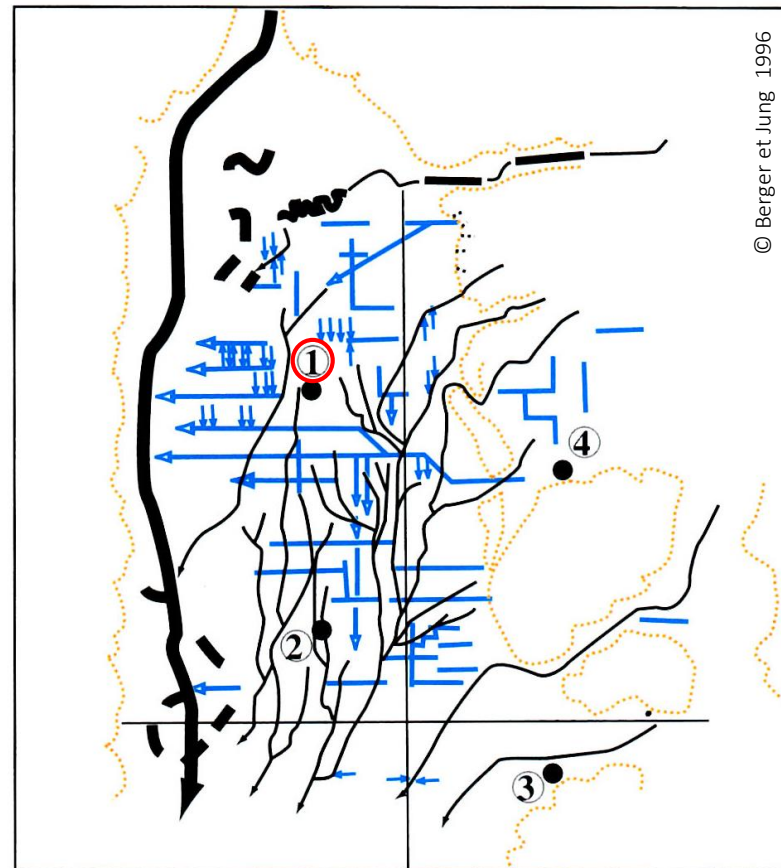
- par isoclinie (même orientation)
- par isotopie (même emplacement)



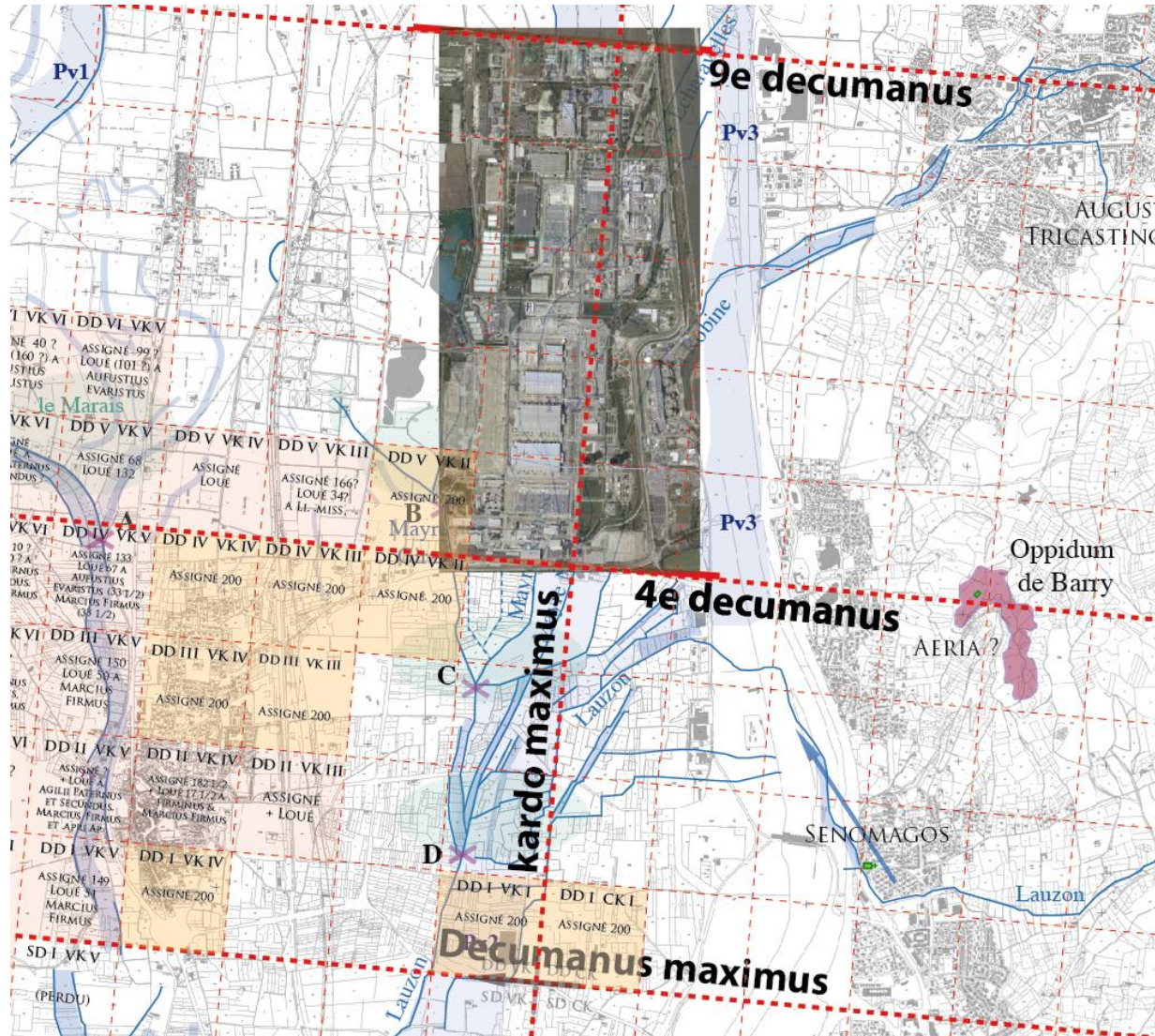
Une **résilience assurée** par l'orientation globale de la **centuriation B d'Orange** = **excellente adaptation aux contraintes environnementales locales.**



Un **processus non conscient (auto-organisé)**



De la centuriation B d'Orange à la centrale nucléaire du Tricastin !

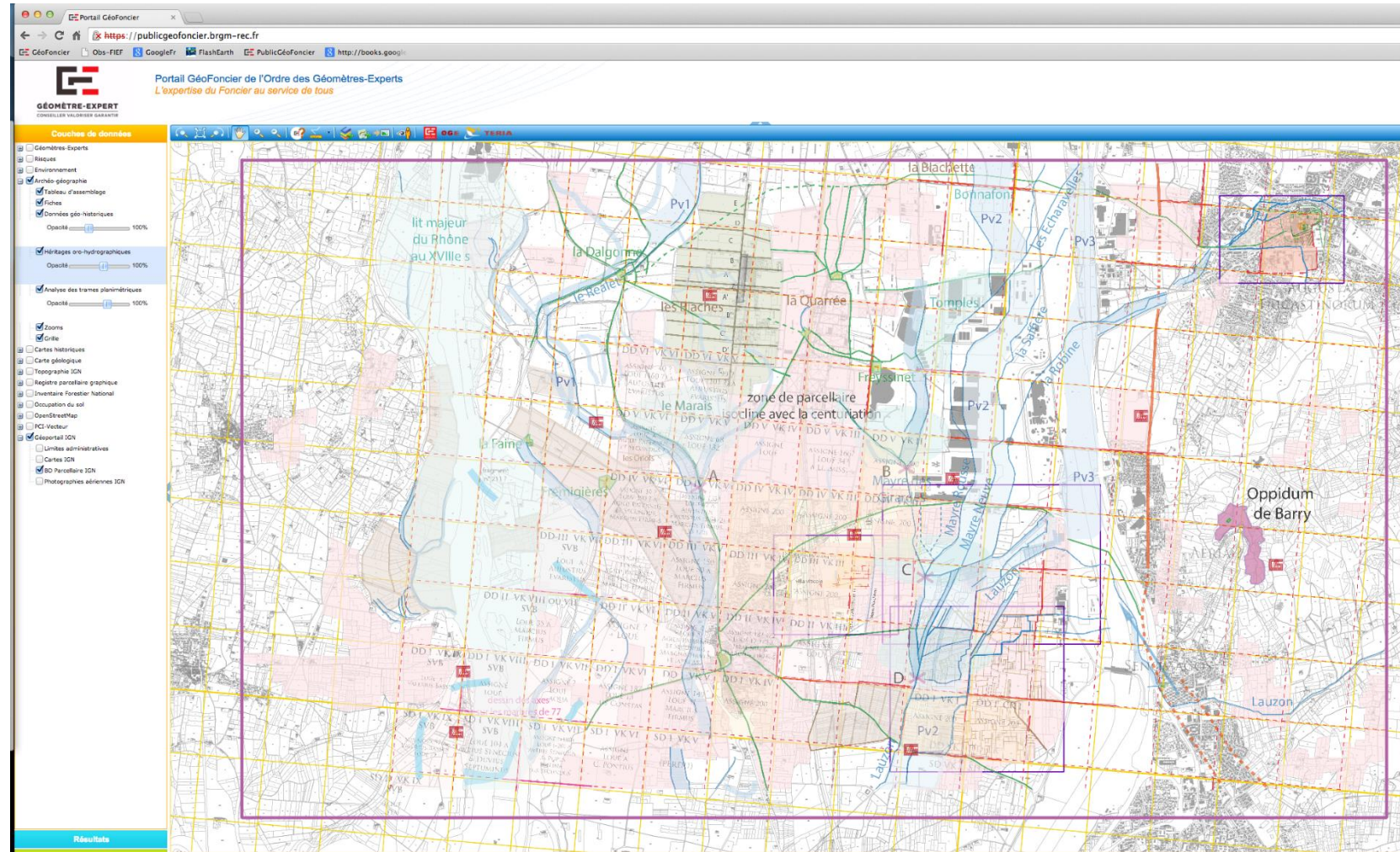


- 1) L'histoire de la planimétrie n'est pas linéaire.
- 2) Les formes planimétriques ne se calent pas aisément sur les périodisations des historiens.
- 3) Lorsqu'on aménage, on le fait pour beaucoup plus longtemps qu'on ne le croit.
- 4) Il existe des objets d'un genre particulier qui nécessitent un traitement archéogéographique.

Conclusion

La carte archéogéographique c'est :

- un environnement de travail logiciel où l'on compile des données très hétérogènes ;
- une démarche intellectuelle qui consiste à confronter ces données afin de tisser des liens morphologiques qui sans cela n'apparaissent pas ;
- une production cartographique (souvent plusieurs cartes) qui rend compte des analyses conduites.



« L'ignorance du passé ne se borne pas à nuire à la connaissance du présent ; elle compromet, dans le présent, l'action même »
Marc Bloch, *Apologie pour l'histoire ou métier d'historien*, 1997 [1949], p. 11

